

総務省 ホワイトスペース特区 放送企画案



立命館大学エリアワンセグ放送局  
2012



## 0.プレゼンテーション アウトライン

### 1.放送概要

- |               |                      |
|---------------|----------------------|
| 1-1.放送期間      | 1-5フィードバック収集方法       |
| 1-2.ターゲット     | 1-5-1.モニターによるフィードバック |
| 1-3.2つのテーマ    | 1-5-2.アンケート(二回実施)    |
| 1-4.放送コンテンツ詳細 | 1-5-3. CMでのお得なサービス   |

### 2.防災実験企画

### 3.広報



## 1-1. 放送概要【放送期間】

- 放送期間

2012年12月10日～25日

10月中	各企画プリプロダクション
10月末まで	シナリオ・キャスティング・ロケーション・スケジュール
11月1日～20日	予備日を含めた本撮期間
11月20日～12月4日	編集期間

- 放送時間

12:10～18:00

(昼休み開始から5限終了まで)



## 1-2. 放送概要【ターゲット】

放送電波が届く範囲の

- 立命館大学衣笠キャンパス学生

昼休みの休憩中の学生

空きコマに時間を持て余している学生

- 立命館大学衣笠キャンパス周辺住民(等持院北町)



### 1-3.放送概要【2つのテーマ】

#### 身近さ

#### エリアワンセグ という長所

- ・地域の情報を伝える
- ・立命館大学を知ってもらう

#### おもしろさ

#### 視聴者を増やすため

- ・ワンセグの実態調査
- ・エリアワンセグを知ってもらう

### 1-4.放送概要【コンテンツ詳細】

#### 教授ドキュメンタリー企画 (1,3,5分)

教授にインタビュー及び、  
教授の一日の生活を撮影をさせていただき、  
ドキュメンタリー番組を制作



授業の学びに関する興味の幅を広げるとともに、  
今自身が学んでいる学問における姿勢やその学  
問自体を見つめなおす機会

放送には5分を使います。

## 1-4.放送概要【コンテンツ詳細】

学生映画、アニメ企画案 (1作品15以内)

映像学部映像制作サークルやゼミから短編の映像を集め、放送する。



映像学部生が作った映像を他学部の学生や近隣住民の方への発表の場であるとともに、撮影でお世話になっている他学部の学生や近隣住民の方への成果報告



学生映画:3本

CGアニメーション:5本

**R-one.TV** 立命館大学 7  
エリアワンセグ放送局

## 1-4.放送概要【コンテンツ詳細】

おしゃれ番長 (5,10分)

立命館大学のオシャレな男子学生の中から、ファッションコーディネーターが一番優れている学生を、立命館女子大学生に決めてもらおうという番組



地域ごとのファッションが違うので、立命館うけするコーディネーターがわかる

放送には10分を使います



**R-one.TV** 立命館大学 8  
エリアワンセグ放送局

## 1-4.放送概要【コンテンツ詳細】

### 立命館都市伝説(3, 3, 3, 10分)

立命館大学生の中で噂になっている立命館都市伝説を、立命館学生リポーターが突撃取材をし、その真相を探っていこうというバラエティー番組。



立命館大学ならではのテーマを番組にすることで、エリアワンセグならではのうちわネタで面白さを追求した

放送には10分を使います



## 1-4.放送概要【コンテンツ詳細】

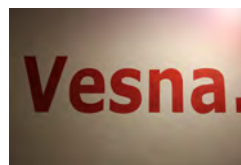
### 地域のお店CM(15,30,60秒)

地域のお店を紹介したCM企画



エリアワンセグで地域のお店を紹介することで、エリアワンセグでの宣伝効果を検証できる。

取材店舗: Vesna.様,無限洞様,  
猿基地様,ロイズガーデン様  
放送では、1分をVesna.様のCMは15秒  
を使います



## 1-5.フィードバックデータの収集方法

1. アンケート(二回実施)
2. モニターによるフィードバック
3. 食レポで紹介したお店でのお得なサービス

### 1-5-1.フィードバックデータの収集方

#### アンケート(二回実施)

一回目 学内の様々な場所にいる学生200人に  
アンケートとその場でのワンセグチューナーの設定

二回目 1回目と同じアンケートを実施



学生のワンセグについての意識調査  
エリアワンセグの認知度の検証



## 1-5-2.フィードバックデータの収集方

### モニターによるフィードバック

学生のモニター30名を募集

日程: 12月17日18時～

場所: 存心館

ワンセグ放送の映像を見てもらい、ワンセグというメディアに適した番組の尺や内容やフォーマットをアンケートにより検証する。

※アンケート内容が多く時間がかかる調査のため、協力者に図書券を進呈する。



## 1-5-3.フィードバックデータの収集方

### CMで紹介したお店でのお得なサービス

地域のお店CMで紹介したお店で  
「R-oneTV」を見たと言うと割引などのサービスを行い、  
アンケートにその場で協力してもらう



ワンセグを見て実際にお店に来店した人がどれくらいいるのかを知り、エリアワンセグでの宣伝効果について調べる



## 避難実験

# ワンセグを使用した 地震発生時の避難実験

## 避難実験

- 実験日時  
2012年12月27日(木)
- 使用場所  
存心館3階教室、  
中央広場(雨の場合は使用しない)
- 参加人数  
30名(本学学生)

※調査項目が多く時間がかかる調査のため、  
協力者に図書券を進呈する。



## 避難実験

平日の昼間の学内滞在人数は学生・職員合わせ

1,9000人

中央広場への収容人数は

6400人

## 避難実験

何よりも恐ろしいのは

パニックを起こすこと

大切なのは

適切な情報を伝えること

避難実験

情報は人を安心させる

避難実験

ワンセグは人を  
安心させる映像を  
提供することができる  
のか

避難実験

# 対照実験

A班 ワンセグ

B班 防災ハンドブック

※各班15名



長所、短所

## ワンセグ

長所

- ・情報を理解しやすい。

短所

- ・映像が一周するまで待たなければならない

最大の長所

- ・携帯さえあればだれでも視聴できる

## 防災ハンドブック

長所

- ・何度でも読み返せる。

短所

- ・情報を理解しにくい。

最大の短所

- ・ハンドブックを携帯している学生はほほいない



## 実験の手順

- ①15人を存心館3階教室に集め、実験の趣旨を説明する。
- ②過去に発生した地震の映像を15分ほど見てもらう。
- ③地震発生を伝え、中央広場に移動。  
(雨の場合は教室で実験を続ける)
- ④中央広場に到着すると、3人が怪我をしていることが発覚。  
(骨折、出血、やけど)
- ⑤A班はワンセグ、B班は防災ハンドブックを見てもらう。
- ⑥怪我人の手当をする。
- ⑦怪我人を応急救護所まで運ぶ。実験終了。
- ⑧教室に戻りアンケート記入。

## ワンセグで放送する映像

- ① 骨折、出血、やけどの応急処置の方法を伝える映像。



止血

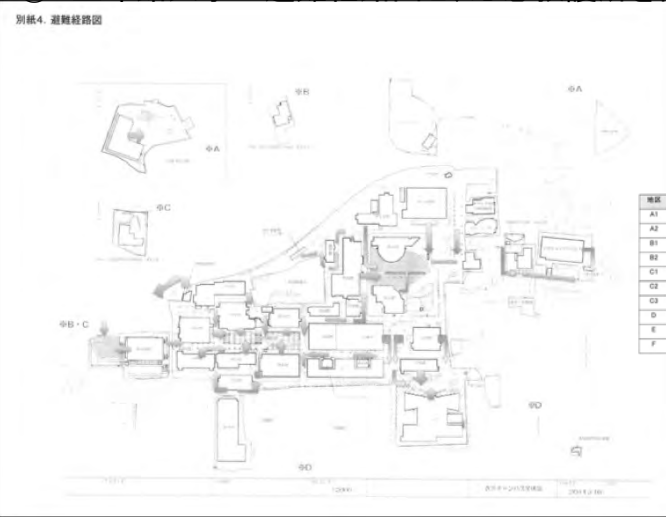
骨折

やけど

## ワンセグで放送する映像

映像。

別紙4. 避難経路図



階級	応急避難所
A1	第1期1F 印刷室 4.東川記念会館地下ホール
A2	以守館1F 演習実習室1&2
B1	第2期1F 応急室
B2	第2期1F 大講堂アガリシタラウジ&新学館1F 教員ラウンジ
C1	第1期第1F 放送所直下(その他は緊急避難場所) 5.高友館1F 生活実習室
C2	第1期1F 学生自治会
C3	第1期1F 講義棟1号
D	歴史都市防災センター1F 研究交流室
E	中野記念ホール
F	西園寺記念館1F エンパランスルーム1

R-one.TV 立命館大学<sup>25</sup>  
エリアワンセグ放送局

## 準備物

### 準備物

- ・実験で使用するもの
- 立命館大学防災パンフレット ×15
- ワンセグが見れる携帯機器 ×15
- 伸縮包帯 ×13
- ガーゼ ×13
- 段ボール(添え木) ×4
- 血のり ×1
- テーピングテープ ×3
- 不織布テープ ×5
- 三角布 ×7
- タオル ×5
- ・撮影機材
- カメラ ×1(DVテープ4本)
- 写真機 1

## 注意事項

### 注意事項

今回は道具の比較実験のため、

道具(ワンセグ、防災ハンドブック)は全員がもつこととする。

また、  
応急処置を行う際の包帯等はこちらで準備したものを使用する。

提供する情報は同じものにする。

## 実験データ収集方法

### 実験データ収集方法

- ①被験者からのアンケートでデータ収集
- ②被験者を観察してデータ収集

## 実験データ収集方法

### 被験者へのアンケート

映像またはハンドブックを見て安心したか？

適切な情報を伝えることが出来たか？

情報はわかりやすかったか？

## 実験データ収集方法

### 被験者を観察してデータ収集

適切な道具を使用して、適切に処置できたか？

迷うことなく所定の場所にたどり着いたか？

落ち着いて作業していたか？

### 3. 広報

- ポスター

各ラウンジ、町内掲示、近隣飲食店、充光館2Fの窓(AV視聴室)、学内生協食堂に設置

- チラシ

ポスティング、回覧板の利用、市バス停、堂本印象美術館、近隣飲食店

チャンネル設定やコンテンツの紹介を記入予定

12月初旬に設置予定



2012年度 R-one.TV メンバー

局長 高野維郎  
副局長 坂上歩美、  
メンバー 清水沙代、竹中修、曾谷尚加、李博子、稲津定晃

細井浩一 教授

